

MEMÒRIA DE LA INTERVENCIÓ ARQUELÒGICA AL
PASSEIG PUJADES, 10-20.
BARCELONA (EL BARCELONÈS)

Codi: MHCB: 037/05

Data de la intervenció: 14 de febrer a 16 de març de 2005

Noemí Nebot Pich
Febrer de 2007

ÍNDEX

1. FITXA TÈCNICA.....	3
2. INTRODUCCIÓ.....	4
3. ENTORN GEOGRÀFIC.....	5
4. CONTEXT HISTÒRIC.....	6
5. ANTECEDENTS ARQUEOLÒGICS.....	12
6. MOTIUS DE LA INTERVENCIÓ I OBJECTIUS.....	15
7. METODOLOGIA.....	16
8. DESCRIPCIÓ DELS TREBALLS REALITZATS.....	17
9. CONCLUSIONS.....	21
10. REPERTORI ESTRATIGRÀFIC	23
11. BIBLIOGRAFIA.....	32
12. DOCUMENTACIÓ GRÀFICA.....	34
12.1. Documentació fotogràfica.....	34
12.2. Documentació planimètrica.....	52

1. FITXA TÈCNICA

NOM DE LA INTERVENCIÓ	Passeig Pujades, 10-20
UBICACIÓ	Barcelona
COORDENADES UTM Fus31N amb Datum ED50 (UB/ITC)	X: 431,835 Y: 4582,458 Z: 7,5 m.s.n.m.
CONTEXT	Zona urbana
TIPUS D'INTERVENCIÓ	Preventiva terrestre
CLASSE D'ACTIVITAT	Control i/o excavació
DATES D'INTERVENCIÓ	14 de febrer a 16 de març de 2005
PROMOTOR	Espelsa
EQUIP TÈCNIC	Direcció: Noemí Nebot Pich

2. INTRODUCCIÓ

Aquesta intervenció arqueològica efectuada entre els dies 14 de febrer i 16 de març de 2005, ha estat portada a terme al Passeig Pujades, 10-20 del districte de Ciutat Vella de Barcelona.

El Passeig Pujades es troba a una cota de 7,5 metres per sobre del nivell del mar.

La intervenció arqueològica, derivada dels treballs de l'empresa FECSA i adjudicats a l'empresa ESPELSA, ha estat encarregada a l'empresa d'arqueologia ATICS S.L., sota la direcció tècnica de l'arqueòloga Noemí Nebot Pich i amb la supervisió del Servei d'Arqueologia del Museu d'Història de la Ciutat de Barcelona.

3. ENTORN GEOGRÀFIC

La ciutat de Barcelona es troba dins d'un terme municipal que s'estén a la costa de la mar Mediterrània en una plana d'uns 5 km. d'amplària (l'extensió total del terme és de 91,41 km²), limitada al NW per la serra de Collserola, entre els sectors deltaics del Llobregat i el Besós. La seva funció de capital ha estat sens dubte afavorida per la situació geogràfica d'aquesta plana, on conflueixen els dos grans eixos de comunicació que travessen en direcció Nord-Sud la Catalunya central (el Llobregat i l'eix dels rius Besós-Congost-Ter) i que accedeixen a la ciutat a través del congost de Martorell el primer i del coll de Finestrelles, sota el turó de Montcada, el segon.

La falla, originada al moment de la fractura del Massís Catalano-Balear, dibuixà el que, a grans trets, havia de ser la costa catalana. Per això, el pla inclinat del peu de Collserola és de basament paleozoic i d'estructura tabular, havent estat afectat per tots els moviments orogènics alpins. En el miocè i el pliocè, damunt del sòcol paleozoic se sedimentaren dipòsits marins, dels quals són testimonis el seguit de turons suara anomenats. El Pla, que des de Collserola va baixant suaument i d'una manera regular, en el punt de contacte entre la Ciutat Vella i l'Eixample, es produeix una ruptura de continuïtat amb la presència d'un salt o esglaó d'uns vint metres, clarament visible en la morfologia urbana. Aquest tall va ser aprofitat per la defensa, recolzant-hi les muralles, o per a l'economia, instal·lant a les Moles diversos molins aprofitant el sallent. De l'esglaó cap a mar ja no hi ha sòcol de llicorella ni de granit, sinó un mantell al·luvial format per les aportacions de les rieres, dels torrents, dels deltes dels rius veïnals i el corrent litoral.

Així doncs, el Pla es pot dividir en tres sectors: El Pla inclinat, els turons arran de mar, i el pla de baix, que correspondria a la zona compresa entre l'esglaó i el mar. En aquest sector hi dominen materials al·luvials més fins aportats per rieres, torrents i les aigües d'escorrentiu que baixen de la serra i, també, dels corrents marins.

4. CONTEXT HISTÒRIC

El Passeig Pujades pertany al districte de Ciutat Vella de Barcelona. Es tracta del passeig contigu al Parc de la Ciutadella situat a l'extrem sud de la plana al·luvial del Besòs. L'espai que avui ocupa el parc va ser l'escollit pel govern borbònic per edificar la Ciutadella, i es va tractar, sens dubte, d'un dels episodis de la història de la ciutat que més va transformar l'espai urbà barceloní des de la construcció de les muralles medievals. És interessant veure el perquè es va realitzar aquesta construcció, les conseqüències que va tenir per a la ciutat i quina va ser la seva evolució en el temps fins que al segle XIX va ser transformat en espai verd per la ciutat, inserint-lo en l'àmbit del projecte de l'Eixample barcelonina i enderroc de les muralles.

És gràcies al cadastre de 1716, que podem fer un anàlisi en profunditat de la ciutat. La confecció del cadastre de l'any 1716 va ser conseqüència directe de la guerra de successió per tal de poder portar a la pràctica la reforma fiscal de la Nova Planta. El nou sistema fiscal relacionava directament cada individu amb l'Estat, el que representava un major control de la gent, dels seus moviments, ocupacions i fortunes i comportava la formació d'una gran massa de documentació. El cadastre, a més de la informació de tots i cada un dels focs i cases, situant-los amb precisió a cada carrer, contrastat amb d'altres fonts documentals, va permetre d'estudiar la realitat urbana de la Barcelona de 1716 i reconstruir la situació anterior al setge i a les demolicions realitzades per edificar la Ciutadella.

El segle XVIII, per Barcelona, va representar un segle de profundes transformacions amb dos etapes diferenciades: la primera dominada totalment per la nova dependència d'un Estat centralista, amb la preeminència de l'hegemonia de l'element militar, primer gran agent transformador de la ciutat i la segona, una etapa d'empenta demogràfica i creixement econòmic amb un poder cada cop més important de caràcter privat¹.

¹ Garcia i Espuche, A. Espai i societat a la Barcelona preindustrial. Edicions de la Magrana. Institut Municipal d'Història. Barcelona. 1986.

El triomf borbònic de 1714 va significar una transformació radical del marc institucional: supressió de les institucions, decret de Nova Planta, unit a les dues tendències que han crescut durant els segles precedents: aristocratització del govern municipal i militarització de les ciutats. Aquests dos factors ajuden a la monarquia a tenir un major control sobre l'engranatge polític. Fins i tot a nivell municipal, una nova burocràcia, designada pel rei i preferentment procedent de l'estament nobiliari, passarà a controlar els càrrecs més importants.

El Consell de Cent serà substituït per un Ajuntament, de patró castellà, que tindrà jurisdicció sobre un territori més restringit. Així, el govern municipal heretarà els defectes del model, agreujat per una dotació econòmica petita.

Els gremis perdran una bona part del seu poder tradicional en no tenir cabuda a l'Ajuntament borbònic. En esdevenir el govern municipal un poder totalment secundari, la ciutat quedarà sotmesa al poder militar. La màxima autoritat d'aquest poder en el Principat estarà en la figura del Capità General. La primera funció del nou cadastre serà mantenir un exercit que assecuri el control de la monarquia sobre el Principat.

Entre les seves funcions el Capità General tindrà les d'imposar les obres de tipus "defensiu", a la vegada que tindrà un ampli marge de decisió en les obres a edificar sobre terrenys públics, així com les obres que afecten a carrers i places amb la qual cosa agafarà sempre que vulgui competències de l'Ajuntament. Aquest últim només s'encarregarà d'obres de poca envergadura sempre supeditat a l'iniciativa dels capitans generals.

L'estructura física de Barcelona era de carrers estrets, plens de reclaus i volades i les vies que travessaven la ciutat eren poques i difícilment transitables per les tropes. Aquesta morfologia dificultava tant el reforçament de les defenses com el control sobre la població; és així com les primeres intervencions urbanístiques estigueren orientades a assegurar aquests dos punts. En un principi el dispositiu militar s'adapta a les circumstàncies i s'estructura seguint dos eixos bàsics, que són els únics que permeten moviments de tropes en cas de revolta - i desfilades en temps de pau -: el passeig de la Marina i la Rambla. És així com aquestes vies quedaren

dominades per les casernes de la Llotja i de l'Estudi General. Aquests eixos, però, no podien dominar l'autèntic centre de la ciutat. Fou així com la ciutat patirà la transformació més important des de la construcció de les muralles medievals: la formació de la Ciutadella i la seva Esplanada. Aquestes dues construccions resolien el problema defensiu però van representar un gran cost per la ciutat².

La necessitat de la construcció d'una fortalesa a la ciutat de Barcelona venia plantejant-se des de l'any 1652, però va ser el procés de militarització sense traves el que finalment va fer realitat aquesta construcció. Des de la nova fortalesa es podia reforçar el moll, la part més dèbil de la marina, i el més important, dominar l'àrea més poblada de la ciutat. La construcció de la Ciutadella va comportar la formació d'una esplanada al seu voltant el que va obligar a l'enderrocament d'un ampli sector urbà.

Gràcies a diverses fonts, entre elles el Cadastre, s'ha pogut quantificar el número de cases enderrocades en 1.015 (incloent les ja enderrocades durant el setge i assalt de la ciutat), és a dir, el 17% del total de la ciutat³.

La historiografia "tradicional" defensava un tant per cent més elevat, interpretant com una clara voluntat de càstig el fet d'enderrocar una àrea de la ciutat considerada com la més important. No és fins la valoració de Sanpere i Miquel que té un millor coneixement dels fets que en rebaixa la importància dels efectes. Tot i que la valoració de Sanpere i Miquel s'acosta més a la realitat que les anteriors, encara es fixa sobretot en les cases i edificis singulars enderrocats i no es planteja suficientment la repercussió, a curt i llarg termini, sobre el conjunt de la ciutat. Per acostar-se a aquesta realitat, per Garcia i Espuche, *és necessari analitzar l'àrea enderrocada en la seva heterogeneïtat i situar-la en el context del funcionament global de Barcelona*. La zona enderrocada no era una zona homogènia, és a dir, no era ni rica ni pobre. Es tractava d'una zona amb funcions ben determinades i de molt pes en el conjunt

² Garcia i Espuche, A. Espai i societat a la Barcelona preindustrial. Edicions de la Magrana. Institut Municipal d'Història. Barcelona. 1986.

³ Garcia i Espuche, A. Espai i societat a la Barcelona preindustrial. Edicions de la Magrana. Institut Municipal d'Història. Barcelona. 1986.

de la ciutat, és per això, que la seva anàlisi va lligada al coneixement i a l'estudi de la globalitat urbana.

Pel que fa a l'augment demogràfic i a l'empenta econòmica, no es donarà fins la segona meitat del segle, quan la iniciativa privada adquirirà un pes més destacat, reimpulsant el trencament econòmic i demogràfic advertit des de finals segle XVII i truncat per la guerra. L'espurna que provocà el primer impuls comercial no va sortir de Barcelona directament sinó d'una expansió agrícola entorn de múltiples pols. És a partir de 1743 (Pierre Vilar), quan comencen a detectar-se aquests canvis econòmics: progressiu refermament de les noves manufactures cotoneres, la formació de la Real Compañia de Indias (1756) i la creació de la Junta de Comerç (1758).

La fortalesa de Verboom, comença a ser objecte de crítiques des de el punt de vista estratègic a finals del segle XVIII. Conseqüència de la conquesta del castell de Figueres, l'any 1794, queda palès que ni les immenses estrelles eren inexpugnables ni protegien les ciutats dels canons. Si queia la fortalesa, la ciutat no tenia cap possibilitat de reaccionar. El mateix any de la caiguda del Castell de Figueres els diputats de l'Ajuntament de Barcelona demanen a Godoy la neutralització dels bastions de la Ciutadella.

La història de la fortificació com a representació de la repressió no s'havia acabat, torna amb força durant l'any 1809, 1828-1830 i l'explosió revolucionària de 1835. La idea d'enderrocament de l'any 1794, fou llançada de nou pels constitucionalistes de 1821, que volien una expansió de la ciutat en els terrenys de l'Esplanada. Aquesta idea seria llançada de nou amb més força l'any 1840. Malgrat tot, la fallida dels processos revolucionaris asseguraria la pervivència de la fortalesa al llarg de l'etapa de governs moderats que arribà fins el 1854. L'any 1868 la Ciutadella era una fortalesa assetjada pels elements de la nova ciutat: cases, passeigs, jardins, fàbriques i vies de ferrocarril.

El projecte d'Eixample de Cerdà convertirà aquesta àrea en peça decisiva de l'estructura viària i funcional de la nova ciutat. Ja a principis dels anys 60, la contradicció entre la permanència de la fortalesa i la construcció de l'Eixample, és un dels arguments utilitzats per recuperar aquests terrenys sota domini militar. A part d'aquests arguments, estaven els purament funcionals: l'espai

ocupat per la Ciutadella era l'àrea d'expansió natural de les activitats mercantils, industrials i portuàries. Quan amb la revolució de l'any 1868, s'aconsegueix la recuperació del solar que ocupa la fortalesa, a diferència del que es pensava durant els anys 40, ja es planteja que es convertís en un parc.

Dos foren els projectes presentats: el de Grau i Roca i el de Josep Fontserè i Mestres. El primer definia el parc com a part d'un projecte urbanístic, molt més ambiciós. Així disposà el parc de manera que les vies essencials de connexió de la ciutat poguessin esquivar-lo. Procurava evitar el bloqueig de l'expansió cap a llevant i per a potenciar-la, considera la possibilitat d'ampliar el port cap a aquesta direcció, tot recuperant la idea de Cerdà de situar-hi el centre neuràlgic dels sistemes ferroviaris i portuaris, en conjunció amb l'àrea industrial de Sant Martí de Provençals.

Per altra banda, el projecte de Fontserè restava principalment interessat en el disseny del parc i acabà perpetuant els efectes barrera que imposava la Ciutadella. Així el parc va esdevenir un obstacle a un nou front d'expansió de l'Eixample cap al terme de Sant Martí, potenciant el terme de Barcelona i els sectors on estan més consolidats els interessos creats. Probablement la força dels diversos grups de propietaris del sòl, la voluntat de controlar el creixement i la voluntat de l'Ajuntament de Barcelona de dotar espais monumentals a la ciutat i de reservar per al terme de la ciutat les funcions més representatives jugaran a favor de la proposta de Fontserè. Aquesta elecció, però no deixa de contrastar tan sols amb les propostes de Cerdà, sinó amb la visió de personatges pròxims a l'Ajuntament i representants de les forces vives de la ciutat, que pocs anys abans havien expressat, en les campanyes periodístiques, la voluntat pel retorn del solar de la Ciutadella.

Les obres del parc es van realitzar entre els anys 1881 i 1884. El projecte de Fontserè portava el lema: "els jardins són per a les ciutats com els pulmons per al cos humà". El projecte hagué de tenir en compte els edificis de la Ciutadella que no foren enderrocats: la Capella, l'Arsenal, actual Parlament de Catalunya, i el Palau del Governador. El paper de pulmó de la ciutat, va fer de la vegetació un element fonamental del parc. L'any 1883 es construí el jardí botànic i un any

més tard l'hivernacle. L'any 1888, amb motiu de l'Exposició Universal, s'hi bastiren diferents edificis, la major part d'ells avui desapareguts⁴.

Actualment el Parc, és un punt de trobada i esbarjo dels barcelonins i curiosos que visiten la ciutat durant tot l'any.

⁴ DD.AA. *Història de Barcelona*. Volum 6. "La ciutat industrial (1833-1897)". Edita Enciclopèdia Catalana i Ajuntament de Barcelona. Barcelona. 1993.

5. ANTECEDENTS ARQUEOLÒGICS

A continuació presentem un recull d'altres intervencions realitzades en aquesta mateixa zona i que són d'interès:

- 2005. Intervenció arqueològica preventiva als carrers de la Ribera, 3 i Comercial, 11-19 sota la direcció tècnica de l'arqueòloga Laia Santanach. Aquesta intervenció arqueològica va posar al descobert restes del conjunt urbanístic de l'antic barri de la Ribera.
- 2004-2005. Intervencions arqueològiques al solar del Passeig Picasso 24bis-30 sota la direcció tècnica de l'arqueòloga Gemma Caballé. Aquestes intervencions arqueològiques ha posat al descobert part de la estructura de l'església dels Menorets, un tram de l'antic carrer Joan Grec, espais destinats a magatzem i, al sector meridional, restes d'estructures baix medievals i d'altres de cronologia moderna.
- 2004. Intervenció arqueològica al Passeig Picasso, 38-38bis, carrer Comercial, 15 sota la direcció tècnica dels arqueòlegs Natàlia Salazar i Pol Castejón. Aquesta intervenció arqueològica va posar al descobert estructures d'edificacions de l'antic barri de la Ribera.
- 2001-2002. Intervenció arqueològica a l'"antic Mercat del Born", sota la direcció tècnica dels arqueòlegs Pere Lluís Artigues Conesa i Antoni Fernández Espinosa. Aquesta intervenció va posar al descobert bona part de l'antic barri de la Ribera. Cal destacar la presència del Rec Comtal.
- 2002. Intervenció arqueològica preventiva al Passeig Picasso 24, 26, 28, 30 i 38-38bis sota la direcció tècnica de l'arqueòloga Montserrat Río Carra. Aquesta intervenció preventiva va posar al descobert possibles restes del conjunt urbanístic de l'antic barri de la Ribera.

- 2002. Intervencions arqueològiques preventives al carrer Pujades, carrer Welington, carrer Almogàvers i Passeig Lluís Companys sota la direcció tècnica de l'arqueòloga Ariadna Traveset i Civit. Aquestes intervencions preventives foren positives a les rases realitzades al Parc de la Ciutadella, on van deixar al descobert estructures vinculades amb l'antic complex militar de la Ciutadella.
- 2002. Intervenció arqueològica preventiva realitzada a la finca número 59 del carrer Ferran i carrer del Call, 28, sota la direcció tècnica de l'arqueòleg Iñaki Moreno Expósito. Aquesta intervenció preventiva va posar al descobert un pou de planta quadrangular excavat a la roca el qual no va ser possible datar a conseqüència de la seva posterior reutilització com a fossa sèptica.
- 2001. Intervenció arqueològica realitzada a l'entorn del Passeig del Born (carrer Sombrerers, Fossar de les Moreres i placeta de Montcada) i Plaça del Fossar de les Moreres, sota la direcció tècnica de l'arqueòloga Daria Calpena i Marcos. Aquesta intervenció arqueològica va posar al descobert restes dels enterraments col·lectius realitzats durant el setge de Barcelona arrel de la guerra de successió que acabà l' 11 de setembre de 1714. Les restes es trobaven amortitzant diferents estructures corresponents al segle XVIII (murs, col·lectors i embornals). A la vegada es va poder documentar un total de quinze enterraments corresponents a la necròpolis tardoromana que es localitzaven afectats pels enterraments del segle XVIII.
- 1998. Intervenció arqueològica realitzada a l'antic Mercat del Born sota la direcció tècnica de les arqueòlogues Marta Fabregàs i Espadaler i Josefa Huertas Arroyo. Aquesta intervenció arqueològica, mitjançant la realització d'una cala a l'interior del Mercat, va permetre documentar el Rec Comtal així com estructures associades.
- 1998-1997. Intervenció arqueològica realitzada al carrer Comerç, 7, sota la direcció tècnica de l'arqueòleg Josep M. Vila i Carabasa.

Aquesta intervenció arqueològica va posar al descobert vint tombes, que caldria afegir a les localitzades al carrer Pujades, 1 de cronologia alt medieval (segles VII-IX) i estructures muraries associades al barri de la Ribera (segle XIV- XVIII).

- 1997. Seguiment arqueològic realitzat al solar del carrer Comerç, 7, sota la direcció tècnica de l'arqueòleg Albert Martín i Menéndez. Aquesta intervenció arqueològica va posar al descobert dos enterraments amb coberta de lloses de pedra.
- 1996. Intervenció arqueològica realitzada al Passeig Pujades, 1 bis, sota la direcció tècnica de l'arqueòleg Albert Martín i Menéndez.
- 1995. Intervenció arqueològica realitzada al Passeig Pujades, 1, sota la direcció tècnica de l'arqueòleg Albert Martín i Menéndez. Aquesta intervenció arqueològica va posar al descobert enterraments de cronologia alt medieval (segles VII-IX), així com estructures d'època moderna.

6. MOTIUS DE LA INTERVENCIÓ I OBJECTIUS

Els motius pels quals s'ha fet necessari un seguiment arqueològic al Passeig Pujades, 10-20 del districte de Ciutat Vella de Barcelona han estat la llarga tradició històrico- arqueològica de que disposa la zona.

Sent especialment susceptible d'estudi la zona per dos motius:

- aquesta zona està inclosa en els treballs que, a partir de 1717, es feren per a la construcció de la Ciutadella borbònica,
- per altra banda l'existència de gravats i planimetries, d'època moderna, on apareixen construccions en la zona fora muralles, sense que es pugui determinar ni la seva ubicació exacta ni la seva funcionalitat, ni tampoc si es tracta de representacions precises o bé de dibuixos sense massa objectivitat històrica.

7. METODOLOGIA

Abans de començar els treballs i per tal d'aconseguir els objectius descrits anteriorment es necessitava una metodologia sistemàtica basada en el mètode de registre ideat per E.C. Harris i A. Carandini (Harris, 1979; Carandini, 1981). Es tracta de registrar els elements construïts i estrats que s'identifiquen (tant els que es conserven en alçat com els que es descobreixen en el subsòl), realitzant una numeració correlativa d'aquests, sota el nom d'Unitat Estratigràfica" (UE) que individualitza els uns dels altres. Cada UE es registra en una fitxa on s'indica: la ubicació en el jaciment, les seves característiques físiques, la situació en les plantes i seccions i la posició física respecte a la resta d'unitats estratigràfiques amb les quals es relaciona.

La identificació d'UE s'estableix mantenint l'ordre d'aparició durant el procés d'excavació i es realitza utilitzant una clau, en aquest cas, de tres o més dígits, començant tota la seqüència numèrica en el 100 (nivell de paviment). Donat que l'excavació de les diferents rases s'ha efectuat en moments i espais diferents, s'ha atorgat a cadascuna d'elles la clau numèrica de tres dígits de forma correlativa (R1, UE 100; R2, UE 200, i successivament). Per sota de cadascuna de les rases s'han diferenciat altres unitats estratigràfiques (UE101, 201, 301, etc.). Al diferenciar R1, en dos trams (R1/1 i R1/2), s'assigna la clau numèrica correlativa a partir de UE 110,... per R1/1 i de UE 120,... per R1/2, per sota de les UE que no siguin comuns en totes dues rases. Aquest sistema s'ha emprat amb la finalitat d'evitar qualsevol alteració de la seqüència numèrica o un altre tipus d'interferència en el cas d'una estratigrafia complexa.

Aquest mètode es completa amb el material gràfic que està compost per les plantes i les seccions. Finalment inclou el material fotogràfic, imprescindible per a la constància visual dels treballs realitzats i les restes documentades.

El sistema de treball utilitzat va ser l'habitual en aquest tipus d'intervencions i és va realitzar mitjan la utilització de martell hidràulic i màquina retroexcavadora, pel que fa a l'obertura de la rasa i la utilització d'eines manuals per realitzar les tasques de buidatge i reposició final del carrer.

8. DESCRIPCIÓ DELS TREBALLS REALITZATS

El dia 14 de febrer van començar els treballs al Passeig Pujades, 10-20 del districte de Ciutat Vella de Barcelona. La llargària de la canalització de l'obra de 200 m, es va veure ampliada a 400 m per motius tècnics. Els treballs van consistir en l'obertura de quatre rases (R1, R2, R3 i R4) per tal de poder realitzar l'estesa de cable subterrani per part de l'empresa FECSA.

▪ Treballs a R1

R1 realitzada al Passeig Pujades, 10-20, tenia unes dimensions de 4000 x 40 cm i una potència final respecte el nivell de carrer actual entre 90 i 70 cm.

A conseqüència de la longitud de R1, durant el desenvolupament dels treballs es va decidir diferenciar-la en dos trams (R1/1 i R1/2) per tal de fer més entenedora l'explicació que segueix a continuació.

▪ Treballs a R1/1

R1/1 realitzada al Passeig Pujades, 10-20. Tenia unes dimensions de 3000 x 40 cm.

R1/1 ha proporcionat una seqüència estratigràfica que comporta de dalt a baix: el paviment corresponent al nivell de carrer actual (UE 100, de rajols de 20 x 20 cm i de 4 cm de potència), de sota el nivell de carrer es localitzava en tota l'extensió de la rasa un anivellament de formigó (UE 101, amb una potència entre els 16 i 20 cm). A continuació, els treballs deixaren al descobert un nivell d'aportació (UE 110), nivell d'argiles de matriu sorrenca de color marró que presenta gran quantitat de runa (material constructiu, morter de calç i d'altres deixalles modernes). No presenta material arqueològic associat. Té una potència entre els 50 i 60 cm). Aquest nivell, UE 110, es correspon amb el rebliment de les rases dels diferents serveis que es localitzen durant els treballs.

A 72 cm respecte del nivell de carrer actual (U.E.100) es localitza la solera d'una claveguera contemporània (UE117).

En aquest tram de R/1 ha estat possible la localització d'una estructura arqueològica corresponent a un mur (UE111). Aquest, amb una amplada de

120 cm es va localitzar profundament afectat, en la seva part interna, per dos serveis: un d'aigua fora de servei i un altre de llum. D'aquesta manera, la part més conservada es trobava a una potència, respecte del nivell de carrer actual (UE 100), de 30 cm i de 90 cm en la seva part més afectada pel servei d'aigua. Sembla que la seva tècnica constructiva és la de carreus regulars a les cares vistes del mur, i blocs de pedra de diferents mides barrejats amb fragments de teula i maó en la seva estructura interna. Tot lligat amb morter de calç de color blanc.

Els treballs han permès localitzar un fragment de ceràmica formant part d'aquesta estructura interna del mur, tot i que malauradament no es tracta d'una peça que pugui donar una datació en ferm. Per altra banda, el fet que el nivell que amortitza el mur actualment, UE 111, no es correspongui amb la seva amortització original no ha permès localitzar material arqueològic associat.

▪ **Treballs a R1/2**

R1/2 realitzada al Passeig Pujades, 10-20. Tenia unes dimensions de 1000 x 40 cm.

R1/2 ha proporcionat una seqüència estratigràfica semblant a la de R1/1. De sota dels nivells de carrer actual i d'anivellament de formigó localitzats en tota l'extensió de la rasa (UE 100 i 101), els treballs deixaren al descobert un nivell d'aportació (UE 120) de sauló. Aquest tenia una potència entre els 50 i 60 cm).

En aquest cas ha estat major el número de serveis localitzats, el que ha condicionat el buidatge de terres que no sempre s'ha pogut realitzar a 90 cm respecte el nivell de carrer actual (UE100). El nivell, UE 120, es correspon amb els diferents rebliments de les rases dels serveis que actualment abasteix la zona.

▪ **Treballs a R2**

R2 r realitzada al creuament del Passeig Pujades, tenia unes dimensions de 1800 x 100 cm i una potència final respecte el nivell de carrer actual entre els 100 i 110 cm.

R2 ha proporcionat una seqüència estratigràfica que comporta de dalt a baix: el paviment corresponent al nivell de carrer actual (UE 200, asfalt de quitrà de 6 cm de potència), de sota el nivell de carrer es localitzava en tota l'extensió de la

rasa un anivellament de formigó (UE 201, amb una potència entre els 40 i 50 cm). A continuació, els treballs deixaren al descobert un nivell d'aportació (UE 202, nivell de sauló, d'una potència entre els 50 i 60 cm). Aquest nivell, UE 202, es correspon amb el rebliment de la rasa del servei de clavegueram que actualment abasteix la zona (UE 203, volta de claveguera localitzada entre 100 i 110 cm de potència respecte del nivell de carrer actual UE200).

▪ **Treballs a R3**

R3 realitzada al Passeig Pujades 25, tenia unes dimensions de 900x 40 cm i una potència final respecte el nivell de carrer actual entre els 90 i 70 cm.

R3 ha proporcionat una seqüència estratigràfica que comporta de dalt a baix: el paviment corresponent al nivell de carrer actual (UE 300, de rajols de 20x20 cm i de quitrà de 6 cm de potència), de sota el nivell de carrer es localitzava en tota l'extensió de la rasa un anivellament de formigó (UE 301, amb una potència entre els 16 i 20 cm). A continuació els treballs deixaren al descobert un nivell d'aportació de sauló (UE 302, nivell de sauló, d'una potència de 40 cm). Aquest nivell, UE 302, es correspon amb el rebliment de les rases dels serveis localitzats durant els treballs.

A R3 es va localitzar una claveguera contemporània (UE 303, a una potència de 50 cm respecte el nivell de paviment actual UE 300), feta de maons de 30 x 15 cm. La seva estructura es trobava afectada per la rasa d'un servei de la llum posterior.

▪ **Treballs a R4**

R4 realitzada al carrer Nàpols 1-5, tenia unes dimensions de 924 x 40 cm i una potència final respecte el nivell de carrer actual entre els 90 i 70 cm.

R4 ha proporcionat una seqüència estratigràfica que comporta de dalt a baix: el paviment corresponent al nivell de carrer actual (UE 400, de rajols de 20x 20 cm i de 4 cm de potència), de sota el nivell de carrer es localitzava en tota l'extensió de la rasa un anivellament de formigó (UE 401, amb una potència entre els 16 i 20 cm). A continuació, els treballs deixaren al descobert un nivell d'aportació de sauló (UE 402 d'una potència de 60 cm). Aquest nivell, UE 402, es correspon amb els diferents rebliments de les rases dels serveis localitzats durant els treballs.

Els treballs realitzats a R4, van deixar al descobert una estructura arqueològica corresponent a un mur (UE 403), localitzat a 80 cm respecte del nivell de carrer actual, a una cota de 6,70 m.s.n.m. (UE 400). L'estructura tenia unes dimensions de 92 x 70 cm aproximadament, i estava lligada amb morter de calç ataronjat. Cal fer incís en el fet que aquesta estructura es trobava profundament afectada per la instal·lació d'un servei d'alta tensió anterior als treballs i per tant la seva planta només es va poder intuir, i ni tan sols es va poder dibuixar. D'aquesta manera els nivells d'amortització es corresponen amb els nivells d'aportació localitzats a tota l'extensió de la rasa (UE 402) i no als originals.

9.CONCLUSIONS

Aquesta intervenció arqueològica realitzada al Passeig Pujades, 10-20, del districte de Ciutat Vella de Barcelona, ha tingut un caràcter preventiu per tal de controlar les possibles restes arqueològiques que poguessin aparèixer derivades de les obres d'estesa de cable subterrani, dutes a terme per l'empresa FECSA.

Els treballs han donat lloc a la realització, tal i com s'ha detallat, de quatre rases (R1, R2, R3 i R4). Només en les rases R1 i R4 s'han localitzat estructures arqueològiques.

Els serveis, que actualment abasteixen la zona han condicionat la troballa de possibles estructures arqueològiques a les rases realitzades. Localitzant de sota el nivell de formigó (UE 101, 201,301,401), un gran paquet d'aportació (d'argiles i/o sauló), que es corresponia amb els reblliments de les rases dels serveis mencionats (UE 110, 120,202,302,402).

En el cas de R1 i R4, ha estat possible documentar estructures arqueològiques corresponents a un mur en cadascun del casos. Aquestes estructures s'han localitzat profundament afectades pel serveis instal·lats, amb anterioritat als treballs realitzats, fet que ha condicionat la seva corresponent documentació.

El mur localitzat a **R1**, es va trobar travessat per un servei d'aigua que actualment estava en desús, de manera que la seva estructura interna es localitzava profundament afectada. Aquesta condició va permetre d'observar la seva tècnica constructiva, explicada en línies anteriors. Tot i que els treballs no han permès documentar la seva llargada total, la seva amplada, 120 cm, ens fa pensar que es tractaria d'un mur de dimensions importants. El fet que l'àrea afectada es trobi en ple traçat de la Ciutadella, fa pensar que es pugui tractar d'una estructura associada al complex militar.

Tanmateix la visió parcial que ofereix les dimensions de la rasa (que només té una amplada de 60 cm), obliga a ser prudents alhora de determinar a quina part d'aquest traçat correspondria el mur, o si per altra banda correspon a un altre tipus d'estructura interna de la fortalesa.

En el cas de **R4**, el mur localitzat només ha estat possible documentar-lo en planta. Per altra banda aquesta afectació no ha permès localitzar estratigràfica

original associada a les estructures, localitzades totes elles amortitzades per paquets del posterior rebliment de les rases dels serveis localitzats.

D'aquesta manera només una futura intervenció arqueològica, o la recopilació de les dades obtingudes en els diferents seguiments arqueològics realitzats a la zona, unit a un acurat estudi documental ens permetria de determinar la naturalesa de l'estructura localitzada, permetent-nos avançar en l'estudi de la història de la ciutat.

10 REPERTORI ESTRATIGRÀFIC

Fitxa d'Unitat Estratigràfica			UE : 100	
Sector: R1/1, R1/2		Fase: -		Cronologia: Segle XX
DEFINICIÓ :	Nivell d'ús			
DESCRIPCIÓ :	Paviment de rajols de 20x20 cm. Aquest nivell té una potència de 4 cm i correspon a l'actual nivell de carrer.			
MATERIAL DIRECTOR :	Pedra			
SEQÜÈNCIA FÍSICA :	Igual a		Equivalent a	
	Rebleix a		Es reblert per	
	Cobreix a	101, 110,111,112,113,114,115,116	Es cobert per	
	Talla a		Tallat per	
	Es recolza a		Se li recolza	
	S'entrega a		Se li entrega	

Fitxa d'Unitat Estratigràfica			UE : 101	
Sector: R1/1, R1/2		Fase: -		Cronologia: Segle XX
DEFINICIÓ :	Nivell d'aportació			
DESCRIPCIÓ :	Anivellament per tal de poder realitzar la col·locació de l'actual carrer; aquest nivell té una potència entre els 16 i els 20 cm. És de formigó.			
MATERIAL DIRECTOR :	Formigó			
SEQÜÈNCIA FÍSICA :	Igual a		Equivalent a	
	Rebleix a		Es reblert per	
	Cobreix a	110,111,112,113,114,115,116	Es cobert per	100
	Talla a		Tallat per	
	Es recolza a		Se li recolza	
	S'entrega a		Se li entrega	

Fitxa d'Unitat Estratigràfica				UE : 110	
Sector: R1/1		Fase: -		Cronologia: Segle XX	
DEFINICIÓ :	Nivell d'aportació				
DESCRIPCIÓ :	Nivell d'aportació corresponent als diferents rebliments de les rases dels serveis localitzats durant els treballs, alguns dels quals estan actualment en ús. Aquest nivell es troba amortitzant la UE 111 tot i no correspondre al seu nivell d'amortització original. És de color marró fosc i presenta gran quantitat de runa. No presenta material arqueològic associat. Té una potència entre els 50 i els 60 cm.				
MATERIAL DIRECTOR :	Runa				
SEQÜÈNCIA FÍSICA :	Igual a		Equivalent a		
	Rebleix a		Es reblert per		
	Cobreix a	111,112,113,114,115,116	Es cobert per	100,101	
	Talla a		Tallat per		
	Es recolza a		Se li recolza		
	S'entrega a		Se li entrega		

Fitxa d'Unitat Estratigràfica				UE : 111	
Sector: R1/1		Fase: -		Cronologia: Segle XVIII- XX	
DEFINICIÓ :	Mur				
DESCRIPCIÓ :	Mur de 1,20 m d'amplada de carreus regulars lligat amb morter de calç de color blanc. En la seva part més conservada té una potència de 90 cm i en la seva part més arrasada, conseqüència del pas d'un servei, té una potència de 30 cm.				
MATERIAL DIRECTOR :	Pedra				
SEQÜÈNCIA FÍSICA :	Igual a	112	Equivalent a		
	Rebleix a		Es reblert per		
	Cobreix a		Es cobert per	100,101,110	
	Talla a		Tallat per	114, 116	
	Es recolza a		Se li recolza		
	S'entrega a		Se li entrega		

Fitxa d'Unitat Estratigràfica				UE : 112	
Sector: R1/1		Fase: -		Cronologia: Segle XVIII- XX	
DEFINICIÓ :	Rasa				
DESCRIPCIÓ :	Rasa corresponent al mur UE 111. Aquesta rasa no es localitza durant els treballs, ja que, es troba profundament afectada i possiblement arrasada per la instal·lació del servei UE 113.				
MATERIAL DIRECTOR :	Pedra				
SEQÜÈNCIA FÍSICA :	Igual a		Equivalent a		
	Rebleix a		Es reblert per	111	
	Cobreix a		Es cobert per	100, 101, 110	
	Talla a		Tallat per		
	Es recolza a		Se li recolza		
	S'entrega a		Se li entrega		

Fitxa d'Unitat Estratigràfica				UE : 113	
Sector: R1/1		Fase: -		Cronologia: Segle XX	
DEFINICIÓ :	Servei				
DESCRIPCIÓ :	Tub corresponent a un servei d'aigua actualment fora de servei. Es troba a una potència entre els 80 i 90 cm respecte del nivell de carrer actual UE 100.				
MATERIAL DIRECTOR :	Tub				
SEQÜÈNCIA FÍSICA :	Igual a		Equivalent a		
	Rebleix a	114	Es reblert per		
	Cobreix a		Es cobert per	100, 101, 110	
	Talla a		Tallat per		
	Es recolza a		Se li recolza		
	S'entrega a		Se li entrega		

Fitxa d'Unitat Estratigràfica				UE : 114	
Sector: R1/1		Fase: -		Cronologia: Segle XX	
DEFINICIÓ :	Rasa				
DESCRIPCIÓ :	Rasa corresponent al servei UE 113.				
MATERIAL DIRECTOR :	-				
SEQÜÈNCIA FÍSICA :	Igual a	116	Equivalent a		
	Rebleix a		Es reblert per	113	
	Cobreix a		Es cobert per	100, 101, 110	
	Talla a	111	Tallat per		
	Es recolza a		Se li recolza		
	S'entrega a		Se li entrega		

Fitxa d'Unitat Estratigràfica				UE : 115	
Sector: R1/1		Fase: -		Cronologia: Segle XX	
DEFINICIÓ :	Servei				
DESCRIPCIÓ :	Cable corresponent al servei de la llum actualment en ús. Es localitza a 30 cm de potència respecte del nivell de carrer actual (UE100).				
MATERIAL DIRECTOR :	Cable				
SEQÜÈNCIA FÍSICA :	Igual a		Equivalent a		
	Rebleix a	116	Es reblert per		
	Cobreix a		Es cobert per	100, 101, 110	
	Talla a		Tallat per		
	Es recolza a		Se li recolza		
	S'entrega a		Se li entrega		

Fitxa d'Unitat Estratigràfica				UE : 116	
Sector: R1/1		Fase: -		Cronologia: Segle XX	
DEFINICIÓ :	Rasa				
DESCRIPCIÓ :	Rasa corresponent al servei UE 115.				
MATERIAL DIRECTOR :	-				
SEQÜÈNCIA FÍSICA :	Igual a	114	Equivalent a		
	Rebleix a		Es reblert per	115	
	Cobreix a		Es cobert per	100, 101, 110	
	Talla a	111	Tallat per		
	Es recolza a		Se li recolza		
	S'entrega a		Se li entrega		

Fitxa d'Unitat Estratigràfica				UE : 117	
Sector: R1/1		Fase: -		Cronologia: Segle XX	
DEFINICIÓ :	Claveguera				
DESCRIPCIÓ :	Solera corresponent a una claveguera contemporània. Es localitza a una potència de 72 cm respecte del nivell actual del carrer (UE 100). Té una amplada de 110 cm.				
MATERIAL DIRECTOR :	Ciment				
SEQÜÈNCIA FÍSICA :	Igual a		Equivalent a		
	Rebleix a		Es reblert per		
	Cobreix a		Es cobert per	100, 101, 110	
	Talla a		Tallat per		
	Es recolza a		Se li recolza		
	S'entrega a		Se li entrega		

Fitxa d'Unitat Estratigràfica				UE : 120	
Sector: R1/2		Fase: -		Cronologia: Segle XX	
DEFINICIÓ :	Nivell d'aportació				
DESCRIPCIÓ :	Nivell d'aportació de sauló corresponent als diferents rebliments de les rases dels serveis que abasteixen la zona en l'actualitat. Té una potència entre els 50 i els 60 cm.				
MATERIAL DIRECTOR :	Sauló				
SEQÜÈNCIA FÍSICA :	Igual a		Equivalent a		
	Rebleix a		Es reblert per		
	Cobreix a		Es cobert per	100, 101	
	Talla a		Tallat per		
	Es recolza a		Se li recolza		
	S'entrega a		Se li entrega		

Fitxa d'Unitat Estratigràfica				UE : 200	
Sector: R2		Fase: -		Cronologia: Segle XX	
DEFINICIÓ :	Nivell d'ús				
DESCRIPCIÓ :	Asfalt de quitrà corresponent a l'actual paviment del creuament del Passeig Pujades. Té una potència de 6 cm.				
MATERIAL DIRECTOR :	Quitrà				
SEQÜÈNCIA FÍSICA :	Igual a		Equivalent a		
	Rebleix a		Es reblert per		
	Cobreix a	201, 202, 203, 204	Es cobert per		
	Talla a		Tallat per		
	Es recolza a		Se li recolza		
	S'entrega a		Se li entrega		

Fitxa d'Unitat Estratigràfica				UE : 201	
Sector: R2		Fase: -		Cronologia: Segle XX	
DEFINICIÓ :	Nivell d'aportació				
DESCRIPCIÓ :	Anivellament de formigó per tal de realitzar l'estesa de quitrà superior (UE 200). Té una potència entre els 40 i els 50 cm.				
MATERIAL DIRECTOR :	Formigó				
SEQÜÈNCIA FÍSICA :	Igual a		Equivalent a		
	Rebleix a		Es reblert per		
	Cobreix a	202, 203, 204	Es cobert per	200	
	Talla a		Tallat per		
	Es recolza a		Se li recolza		
	S'entrega a		Se li entrega		

Fitxa d'Unitat Estratigràfica				UE : 202	
Sector: R2		Fase: -		Cronologia: Segle XX	
DEFINICIÓ :	Nivell d'aportació				
DESCRIPCIÓ :	Correspon als nivell de rebliment de les rases dels serveis que abasteixen actualment els carrer i que es localitzen durant els treballs. Té una potència entre els 50 i els 60 cm.				
MATERIAL DIRECTOR :	Sauló				
SEQÜÈNCIA FÍSICA :	Igual a		Equivalent a		
	Rebleix a		Es reblert per		
	Cobreix a	203, 204	Es cobert per	200, 201	
	Talla a		Tallat per		
	Es recolza a		Se li recolza		
	S'entrega a		Se li entrega		

Fitxa d'Unitat Estratigràfica				UE : 203	
Sector: R2		Fase: -		Cronologia: Segle XX	
DEFINICIÓ :	Servei				
DESCRIPCIÓ :	Solera corresponent a l'actual sistema de clavegueram que abasteix la zona afectada pels treballs. Es troba a una potència entre els 100 i 110 cm respecte el nivell de carrer actual (UE 200).				
MATERIAL DIRECTOR :	Formigó				
SEQÜÈNCIA FÍSICA :	Igual a		Equivalent a		
	Rebleix a	204	Es reblert per		
	Cobreix a		Es cobert per	200, 201, 202	
	Talla a		Tallat per		
	Es recolza a		Se li recolza		
	S'entrega a		Se li entrega		

Fitxa d'Unitat Estratigràfica				UE : 204	
Sector: R2		Fase: -		Cronologia: Segle XX	
DEFINICIÓ :	Rasa				
DESCRIPCIÓ :	Rasa corresponent al servei UE 203.				
MATERIAL DIRECTOR :	Pedra				
SEQÜÈNCIA FÍSICA :	Igual a		Equivalent a		
	Rebleix a		Es reblert per	203	
	Cobreix a		Es cobert per	200, 201, 202	
	Talla a		Tallat per		
	Es recolza a		Se li recolza		
	S'entrega a		Se li entrega		

Fitxa d'Unitat Estratigràfica				UE : 300	
Sector: R3		Fase: -		Cronologia: Segle XX	
DEFINICIÓ :	Nivell d'ús				
DESCRIPCIÓ :	Paviment de rajols de 20 x 20 cm de quitrà. Aquest nivell té una potència de 6 cm. Correspon a l'actual nivell de carrer.				
MATERIAL DIRECTOR :	Pedra i quitrà				
SEQÜÈNCIA FÍSICA :	Igual a		Equivalent a		
	Rebleix a		Es reblert per		
	Cobreix a	301, 302, 303, 304, 305	Es cobert per		
	Talla a		Tallat per		
	Es recolza a		Se li recolza		
	S'entrega a		Se li entrega		

Fitxa d'Unitat Estratigràfica				UE : 301	
Sector: R3		Fase: -		Cronologia: Segle XX	
DEFINICIÓ :	Nivell d'aportació				
DESCRIPCIÓ :	Anivellament de formigó. Té una potència entre els 16 i els 20 cm				
MATERIAL DIRECTOR :	Formigó				
SEQÜÈNCIA FÍSICA :	Igual a		Equivalent a		
	Rebleix a		Es reblert per		
	Cobreix a	302, 303, 304, 305	Es cobert per	300	
	Talla a		Tallat per		
	Es recolza a		Se li recolza		
	S'entrega a		Se li entrega		

Fitxa d'Unitat Estratigràfica				UE : 302	
Sector: R3		Fase: -		Cronologia: Segle XX	
DEFINICIÓ :	Nivell d'aportació				
DESCRIPCIÓ :	Correspon als nivell de rebliment de les rases dels serveis que abasteixen el carrer i que es localitzen durant els treballs. Té una potència de 40 cm.				
MATERIAL DIRECTOR :	Pedra				
SEQÜÈNCIA FÍSICA :	Igual a		Equivalent a		
	Rebleix a		Es reblert per		
	Cobreix a	303, 304, 305	Es cobert per	300,301	
	Talla a		Tallat per		
	Es recolza a		Se li recolza		
	S'entrega a		Se li entrega		

Fitxa d'Unitat Estratigràfica				UE : 303	
Sector: R3		Fase: -		Cronologia: Segle XIX-XX	
DEFINICIÓ :	Servei				
DESCRIPCIÓ :	Claveguera de maons de 30 x 15 cm. Presenta terra, també de maons, de 8 cm de potència. Es troba lligada amb morter de sorra. Localitzada a una potència respecte del nivell de carrer actual (UE 300) de 50 cm.				
MATERIAL DIRECTOR :	Pedra				
SEQÜÈNCIA FÍSICA :	Igual a		Equivalent a		
	Rebleix a	304	Es reblert per	305	
	Cobreix a		Es cobert per	300, 301, 302	
	Talla a		Tallat per		
	Es recolza a		Se li recolza		
	S'entrega a		Se li entrega		

Fitxa d'Unitat Estratigràfica				UE : 304	
Sector: R3		Fase: -		Cronologia: Segle XIX- XX	
DEFINICIÓ :	Rasa				
DESCRIPCIÓ :	Rasa corresponent al servei UE 303.				
MATERIAL DIRECTOR :	-				
SEQÜÈNCIA FÍSICA :	Igual a		Equivalent a		
	Rebleix a		Es reblert per	303	
	Cobreix a		Es cobert per	300, 301, 302	
	Talla a		Tallat per		
	Es recolza a		Se li recolza		
	S'entrega a		Se li entrega		

Fitxa d'Unitat Estratigràfica				UE : 305	
Sector: R3		Fase: -		Cronologia: Segle XIX- XX	
DEFINICIÓ :	Rebliment				
DESCRIPCIÓ :	Correspon al rebliment de la UE 303. De color negre i compost per argila i matriu sorrenca.				
MATERIAL DIRECTOR :	Pedra				
SEQÜÈNCIA FÍSICA :	Igual a		Equivalent a		
	Rebleix a	303	Es reblert per		
	Cobreix a		Es cobert per	300, 301, 302	
	Talla a		Tallat per		
	Es recolza a		Se li recolza		
	S'entrega a		Se li entrega		

Fitxa d'Unitat Estratigràfica				UE : 400	
Sector: R4		Fase: -		Cronologia: Segle XX	
DEFINICIÓ :	Nivell d'ús				
DESCRIPCIÓ :	Paviment de rajols de 20x20 cm, aquest nivell té una potència de 4 cm i correspon a l'actual nivell de carrer.				
MATERIAL DIRECTOR :	Pedra				
SEQÜÈNCIA FÍSICA :	Igual a		Equivalent a		
	Rebleix a		Es reblert per		
	Cobreix a	401, 402, 403, 404	Es cobert per		
	Talla a		Tallat per		
	Es recolza a		Se li recolza		
	S'entrega a		Se li entrega		

Fitxa d'Unitat Estratigràfica				UE : 401	
Sector: R4		Fase: -		Cronologia: Segle XX	
DEFINICIÓ :	Nivell d'aportació				
DESCRIPCIÓ :	Anivellament de formigó per tal de col·locar el nivell de paviment UE 400. Té una potència entre els 16 i els 20 cm.				
MATERIAL DIRECTOR :	Formigó				
SEQÜÈNCIA FÍSICA :	Igual a		Equivalent a		
	Rebleix a		Es reblert per		
	Cobreix a	402, 403, 404	Es cobert per	400	
	Talla a		Tallat per		
	Es recolza a		Se li recolza		
	S'entrega a		Se li entrega		

Fitxa d'Unitat Estratigràfica				UE : 402	
Sector: R4		Fase: -		Cronologia: Segle XX	
DEFINICIÓ :	Nivell d'aportació				
DESCRIPCIÓ :	Correspon als nivells de rebliment de les rases dels servei que abasteixen el carrer i que es localitzen durant els treballs. Té una potència de 60 cm.				
MATERIAL DIRECTOR :	Sauló				
SEQÜÈNCIA FÍSICA :	Igual a		Equivalent a		
	Rebleix a		Es reblert per		
	Cobreix a	403, 404	Es cobert per	400, 401	
	Talla a		Tallat per		
	Es recolza a		Se li recolza		
	S'entrega a		Se li entrega		

Fitxa d'Unitat Estratigràfica				UE : 403	
Sector: R3		Fase: -		Cronologia: Segle XVIII- XX	
DEFINICIÓ :	Mur				
DESCRIPCIÓ :	Mur de 92 x 70 cm, lligat amb morter de calç de color ataronjat. Es localitza a 80 cm respecte el nivell de carrer actual (UE 400).				
MATERIAL DIRECTOR :	Pedra				
SEQÜÈNCIA FÍSICA :	Igual a		Equivalent a		
	Rebleix a		Es reblert per		
	Cobreix a		Es cobert per	400, 401, 402	
	Talla a		Tallat per		
	Es recolza a		Se li recolza		
	S'entrega a		Se li entrega		

11. BIBLIOGRAFIA

ARTIGUES, P LL; FERNÁNDEZ, A. *Memòria de la intervenció arqueològica a l'antic Mercat del Born* de Barcelona. CODEX. 2001-2002.

BALAGUER, V. *Las calles de Barcelona. Volum II*. Ed. Dossat S.A. Barcelona. 1987.

CABALLÉ, G. Informe preliminar de la intervenció arqueològica realitzada al Passeig Picasso 24- 30 de Barcelona. Codi MHCB 002/04. març 2004. Arqueocat, SL.

CABALLÉ, G. *Informe preliminar de la intervenció arqueològica realitzada al Passeig Picasso 24- 30 de Barcelona. Annex: documentació del carrer Joan Grec (sector 4)*. Codi MHCB 002/04. març 2004. Arqueocat, SL.

CALPENA, D. *Memòria de la intervenció arqueològica a l'entorn del Passeig del Born de Barcelona*. ATICS. 2001.

CARANDINI, A. *Historias en la tierra. Manual de excavación arqueológica*. Crítica. Barcelona. 1981.

DD.AA. *Atlas de Barcelona*. Publicacions del Col·legi Oficial d'Arquitectes de Catalunya. Barcelona. 1982.

DD.AA. *Evolució urbana de Catalunya*. Edicions de la Magrana conjuntament amb l'Institut Municipal d'Història de l'Ajuntament de Barcelona. Barcelona. 1983.

DD.AA. *Història de Barcelona. Volum 5 "El desplegament de la ciutat manufacturera (1714-1833)"*. Edita Enciclopèdia Catalana i Ajuntament de Barcelona. Barcelona. 1993.

DD.AA. *Història de Barcelona. Volum 6. "La Ciutat industrial (1833-1897)"*. Edita Enciclopèdia Catalana i Ajuntament de Barcelona. Barcelona. 1993.

DD.AA. *El Parc de la Ciutadella. Una visió històrica*. Edita Avenç i Ajuntament de Barcelona. Barcelona. 1984.

DD.AA. *Passat i present de Barcelona. Volum I i II. Materials per l'estudi del medi urbà*. Col·lecció Pau Vila. nº4. Publicacions edicions Universitat de Barcelona. Barcelona. 1983.

FÀBREGAS, M. I HUERTAS, J. *Memòria de la intervenció arqueològica a l'antic Mercat del Born* de Barcelona. 1998.

GARCIA I ESPUCHE, A. *Espai i societat a la Barcelona preindustrial*. Edicions de la Magrana. Institut Municipal d'Història. Barcelona. 1986.

GARCIA I ESPUCHE. Canvis i permanències de l'herència espacial medieval. De la ciutat de la Ribera a la ciutat de la Rambla. Història de Barcelona. Volum 5. *El*

desplegament de la ciutat manufacturera (1714-1833). Edita Enciclopèdia catalana. Barcelona. 1992.

GRAU, R. I LÓPEZ GUALLAR, M. “La gènesi del Parc de la Ciutadella: projectes, concurs municipal i obra de Josep Fontserè i Mestre (1868-1885)”. A *el Pla de Barcelona i la seva història. Actes del I congrés d’història del pla de Barcelona celebrat a l’Institut Municipal d’Història els dies 12 i 13 de novembre de 1983*. Edicions de la Magrana i l’Institut Municipal d’Història de l’Ajuntament de Barcelona. Barcelona. 1984.

HARRIS, Edward C. *Principios de estratigrafía arqueológica*. Crítica. Barcelona. 1979.

MARTÍN, A. *Memòria del seguiment arqueològic al carrer Comerç, 7 de Barcelona*. Abril i Maig de 1997.

MARTÍN, A. *Memòria de la intervenció arqueològica al Passeig Pujades, 1bis de Barcelona*. 1996.

MARTÍN, A. *Memòria de la intervenció arqueològica al Passeig Pujades, 1 de Barcelona*. 1995.

MORENO, I. *Memòria de la intervenció arqueològica preventiva a la finca número 59 del carrer Ferran i carrer del Call, 28 de Barcelona*. ATICS. 2002.

RÍO, M. *Memòria de la intervenció arqueològica preventiva efectuada a dos solars del Passeig Picasso de Barcelona*. ATICS. Juliol de 2002.

SANPERE I MIQUEL, S. *Fin de la nació catalana*. Ed. Base. Barcelona. 2001. Edició facsímil.

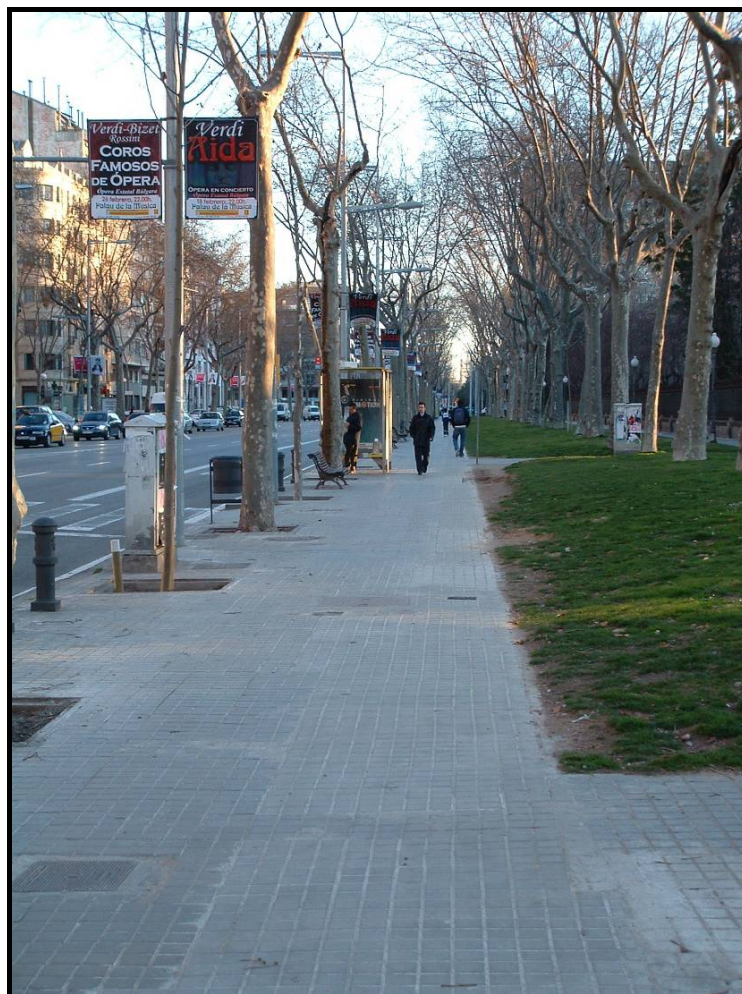
SOBREQUÉS I CALLICÓ, J. *Barcelona. Aproximació a vint segles d’història*. Capítol 3: “El desplegament de la ciutat manufacturera”. La Busca edicions, s.l. Barcelona. 1999.

TRAVESSET, A. *Memòria de les intervencions arqueològiques preventives al carrer Pujades, carrer Wellington, carrer Almogàvers i Passeig Lluís Companys de Barcelona*. ATICS. 2002.

VILA, Josep Maria. *Memòria de la intervenció arqueològica al carrer Comerç, 7 de Barcelona*. Arqueociencia. 1997-1998.

12. DOCUMENTACIÓ GRÀFICA

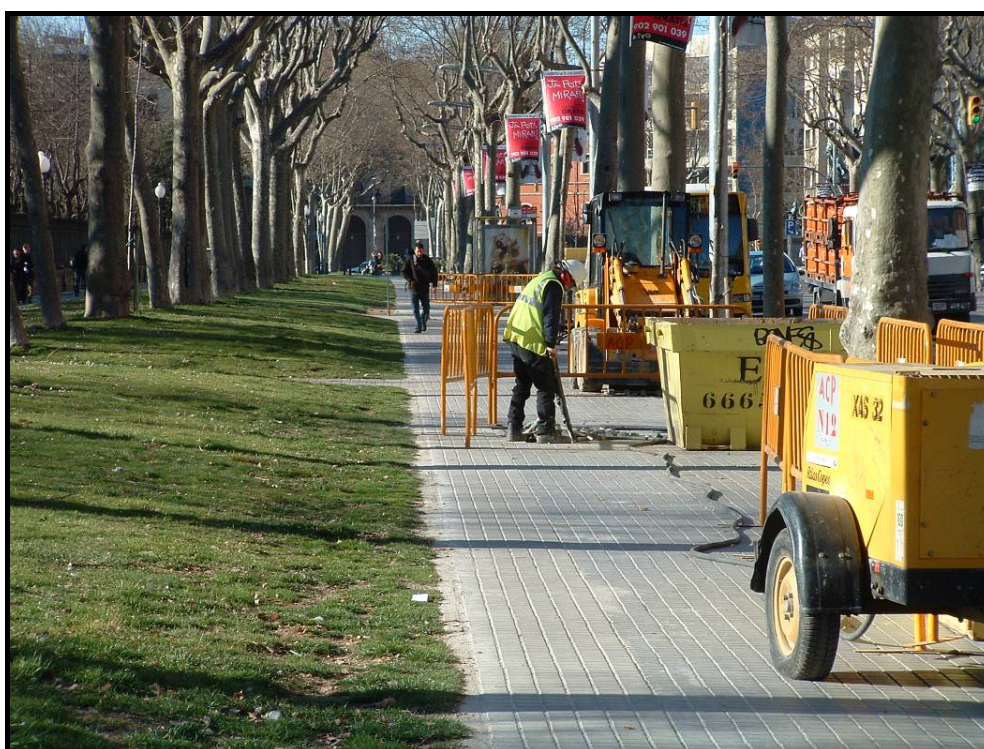
12.1. Documentació fotogràfica



Fotografia 1. Vista general primers 200m., Passeig Pujades



Fotografia 2. Vista general Passeig Pujades. Direcció Passeig direcció Avinguda Meridiana.



Fotografia 3. Detall treballs obertura R1/1. Demolició del paviment manualment.



Fotografia 4. Detall treballs obertura R1/2. Demolició del paviment amb la màquina retroexcavadora.



Fotografia 5. Detall màquina retroexcavadora realitzant les tasques de buidatge de terres a R1/1, direcció Meridiana.



Fotografia 6. Detall màquina retroexcavadora realitzant les tasques de buidatge de terres a R1/2 direcció Passeig Picasso.



Fotografia 7. Vista general R1/1, direcció Avda. Meridiana, un cop realitzat el buidatge de terres de 90 cm .



Fotografia 8. Vista general R1/1, direcció Avda. Meridiana, un cop realitzat el buidatge de terres de 90 cm.



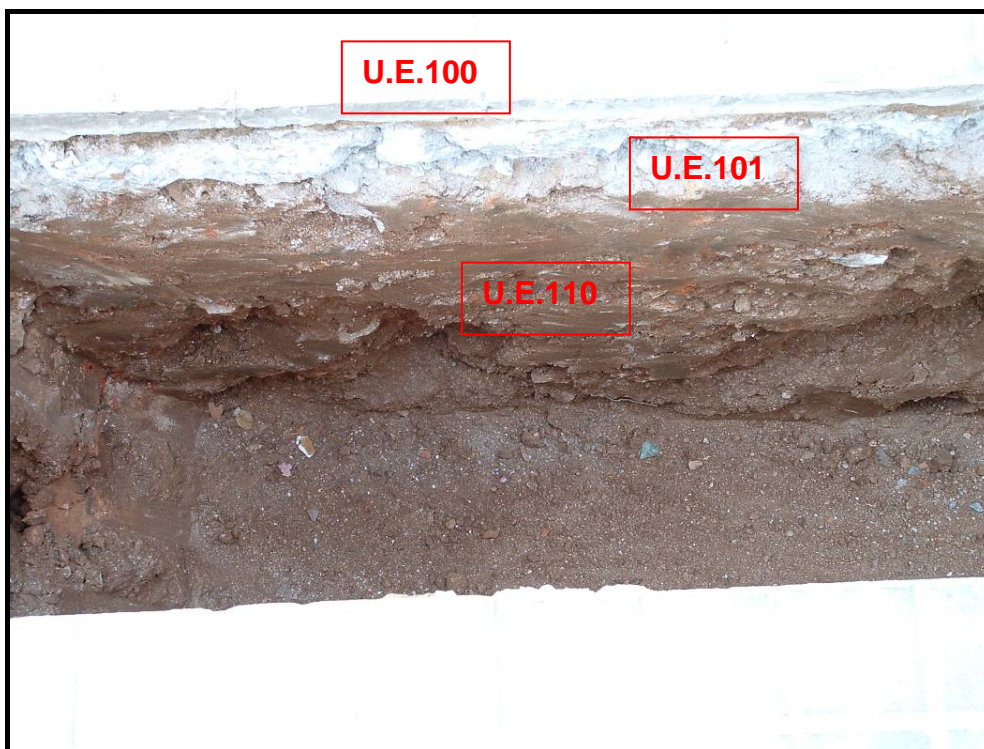
Fotografia 9. Detall tram R1/1-, un cop realitzat el buidatge de terres de 90 cm.



Fotografia 10. Detall tram R1/1, un cop realitzat el buidatge de terres de 90 cm.



Fotografia 11. Detall secció R1/1 realitzada al Passeig Pujades, després del buidatge de terres a 90 cm. A la fotografia es pot apreciar la seqüència estratigràfica.



Fotografia 12. Detall secció R1/1 realitzada al Passeig Pujades, després de buidatge de terres de 90 cm. A la fotografia es pot apreciar la seqüència estratigràfica.



Fotografia 13. Claveguera contemporània localitzada durant els treballs, a R1/1. Direcció Passeig Picasso.



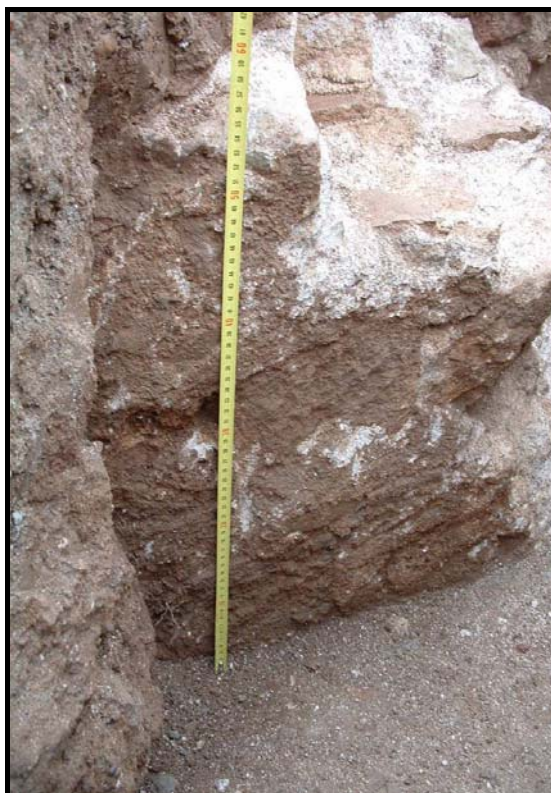
Fotografia 14. Clavoguera contemporània localitzada durant els treballs a R1/1. Direcció Avda. Meridiana.



Fotografia 15. Detall mur UE 111.



Fotografia 16. Detall mur UE111.



Fotografia 19. Detall mur UE111.



Fotografia 20. Detall dels serveis que afecten al mur UE111.



Fotografia 21. Vista general tram R/1-2, un cop realitzat el buidatge de terres de 90 cms. Direcció Passeig Picasso.



Fotografia 22. Vista general tram R/1-2, un cop realitzat el buidatge de terres de 90 cms. Direcció Passeig Picasso.



Fotografia 23. Detall tram R/1-2, un cop realitzat el buidatge de terres de 90 cms Direcció Passeig Picasso.



Fotografia 24. Detall tram R/1-2, un .cop realitzat el buidatge de terres de 90 cms. Direcció Passeig Picasso.



Fotografia 25. Detall en secció del servei de la llum localitzat al tram R/1-2.



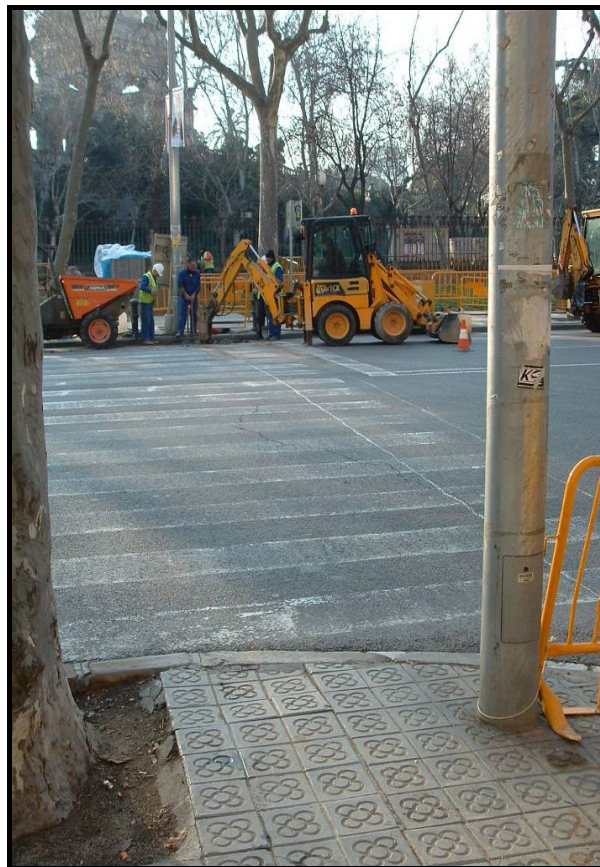
Fotografia 26. Detall tram R/1-2, un cop realitzat el buidatge de terres de 90 cms. Direcció Passeig Picasso.



Fotografia 27. Detall en secció servei de la llum localitzat al tram R/1-2.



Fotografia 28. Detall en secció de diferents serveis localitzats al tram R/1-2.



Fotografia 29. Vista general del traçat de R/2, en el moment de l'inici dels treballs..



Fotografia 30. Detall en secció de l'estratigrafia corresponent a R/2. Es pot apreciar la volta del servei de clavegueram localitzat.



Fotografia 31. R/3 un cop realitzat el buidatge de terres.



Fotografia 32. R/4 un cop realitzat el buidatge de terres.



Fotografia 33. Claveguera, U.E. 303, localitzada a R/3.



Fotografia 34. Detall rebliment R/4.



Fotografia 35. Detall en secció de R/4. S'observa el rebliment de sauló i els serveis localitzats.



Fotografia 36. Detall mur U.E.403.

12.2. Documentació planimètrica



LOCALITZACIÓ GEOGRÀFICA

NOM DEL PROJECTE: MEMÒRIA D'INTERVENCIÓ ARQUEOLÒGICA AL PASSEIG PUJADES, 10-20. CODI MHCB 037/05

MUNICIPI/S: BARCELONA

COMARCA/QUES: EL BARCELONÈS

PROVÍNCIA: BARCELONA



DISSENY I ELABORACIÓ: ALEX MORENO, DAVID SOLER
 BASE CARTOGRÀFICA: INSTITUT CARTOGRÀFIC DE CATALUNYA
 PROJECCIÓ UTM FUS 31N AMB DATUM EUROPEU DE 1950 (PARÀMETRES ICC/UB)

Escala 1:5.000



